

ООО ПТП "Поршень"
г. Волжский Волгоградской обл.

Код ОКП 36 8912

СОВМЕЩЕННЫЕ МЕХАНИЧЕСКИЕ
ДЫХАТЕЛЬНЫЕ КЛАПАНЫ
СМДК-50ААн, СМДК-100ААн,
СМДК-150, СМДК-200, СМДК-250

Паспорт
СМДК ПС

1 ОСНОВНЫЕ СВЕДЕНИЯ ОБ ИЗДЕЛИИ И ТЕХНИЧЕСКИЕ ДАННЫЕ

Основные сведения об изделии

Совмещенный механический дыхательный клапан изготовлен _____ на ООО ПТП «Поршень».
дата

Адрес завода-изготовителя: 404121, Россия, Волгоградская обл., г. Волжский, ул. Машиностроителей, 2а, ООО ПТП «Поршень»

Тел. (8443) 38-83-31

Факс (8443) 38-83-31

E-mail: porshen@vlz.ru

1 НАЗНАЧЕНИЕ

Совмещенный механический дыхательный клапан предназначен для регулирования давления в газовом пространстве резервуаров для хранения нефти и нефтепродуктов и защиты от попадания пламени и искр внутрь резервуара.

По устойчивости к воздействию климатических факторов внешней среды клапаны изготавливаются в исполнении У1 по ГОСТ 15150-69 (клапаны СМДК-150, СМДК-200, СМДК-250) и исполнении УХЛ1 (клапаны СМДК-50ААн, СМДК-100ААн) по ГОСТ 15150-69.

Пример обозначения при заказе: СМДК-50ААн УХЛ1 ТУ 3689-003-10524112-01, где 50-условный проход клапана.

2 ТЕХНИЧЕСКИЕ ХАРАКТЕРИСТИКИ

Типы, основные параметры и размеры клапанов должны соответствовать значениям, указанным в таблице 1:

Таблица 1

Наименование параметра		СМДК-50 ААн	СМДК-100 ААн	СМДК-150	СМДК-200	СМДК-250	
Условный проход, мм		50	100	150	200	250	
Пропускная способность, м ³ /ч		25	25-100	25-150	25-200	25-250	
Габаритные размеры, мм							
-длина		285	430	546	740	946	
-ширина		122	180	231	340	370	
-высота		202	280	350	420	506	
Присоединительные размеры, мм		D	110	170	225	282	335
		D ₁	140	205	265	320	370
		d	14	18	18	18	18
		n, шт	4	4	4	8	12
Масса, кг		5,5	13	22	47	94	
Давление срабатывания, мм вод. ст.	Количество грузов	без груза	20-25	70	80	80	
		1	160-180	120	125-130	95	140-160
		2	-	130	160-180	120	-
		3	-	140	-	140	-
		4	-	160-180	-	140-160	-
Вакуум срабатывания, мм вод. ст.		20-25*					

* Примечание - По требованию заказчика давление и вакуум срабатывания могут быть изменены.

3 КОМПЛЕКТ ПОСТАВКИ

В комплект поставки СМДК входит:

- 3.1 Совмещенный механический дыхательный клапан в сборе СМДК, 1 шт.
- 3.2 Паспорт, 1 шт.

4 УСТРОЙСТВО И ПРИНЦИП РАБОТЫ

4.1 Совмещенный механический дыхательный клапан СМДК состоит из корпуса 1, в котором заключены тарелка давления 6 с грузом 7, тарелка вакуума 3. В корпус СМДК устанавливается кассета 10, которая предназначена для временного предотвращения проникновения пламени внутрь резервуара с нефтью и нефтепродуктами при воспламенении выходящих из него взрывоопасных смесей газов и паров с воздухом. С помощью тарелок 6 и 3 в корпусе образуются камеры давления и вакуума. Камеры через отверстия, закрытые сетками 8 и 9, соединены с атмосферой. Сетки предохраняют камеры давления и вакуума от попадания грязи и инородных тел. Тарелки давления и вакуума герметично притерты к седлам и сидят на направляющих стержнях, обеспечивающих свободное перемещение тарелок. По достижении давления и вакуума сверх допустимого, одна из тарелок открывается, и газовое пространство резервуара сообщается с атмосферой. Над каждой тарелкой имеется отверстие, герметично закрытое крышкой 2, через которую производится осмотр, установка и снятие грузов. Крышки через прокладки 5 прижаты к отверстиям с помощью специального устройства 4. Совмещенный механический дыхательный клапан крепится на крышке резервуара с нефтепродуктами посредством фланца через прокладку к ответному фланцу резервуара. Рабочее положение – присоединительным фланцем вниз.

5 ПОДГОТОВКА К РАБОТЕ

Перед установкой клапана необходимо:

- а) -из под прижимного устройства снять крышки 2
 - извлечь тарелки 3, 6;
 - снять с тарелок транспортировочные резиновые втулки;
- б) удалить смазку путем промывания в бензине или растворителе деталей, подвергнутых консервации;
- в) корпус клапана продуть сжатым воздухом;
- г) произвести сборку в обратной последовательности;
- д) установить клапан на фланец резервуара через прокладку и закрепить при помощи болтов и гаек.

6 ТЕХНИЧЕСКОЕ ОБСЛУЖИВАНИЕ

- 6.1 При эксплуатации производить осмотр тарелок, сеток, кассет в следующие сроки:
 - а) в весенне-летний период - не менее одного раза в месяц;
 - б) при температуре ниже нуля - не менее одного раза в две недели;
 - в) при температуре ниже -40°C - не реже 1 раза в неделю.
- 6.2 При профилактических осмотрах кассеты, тарелки клапанов, седла клапанов и защитные сетки необходимо промыть бензином или растворителем и продуть сжатым

воздухом для снятия смолистых отложений и пыли. Направляющие тарелок смазать морозостойкой смазкой (например, ЦИАТИМ-221 ГОСТ 9433-80).

7 СВИДЕТЕЛЬСТВО О ПРИЕМКЕ

Совмещенный механический дыхательный клапан СМДК _____ соответствует ТУ 3689-003-10524112-01 и признан годным к эксплуатации.

Разрешение Госгортехнадзора России на выпуск и применение № РСР 03-11151 от 09.02.2004. Срок действия разрешения до 09.02.2007.

Дата изготовления _____

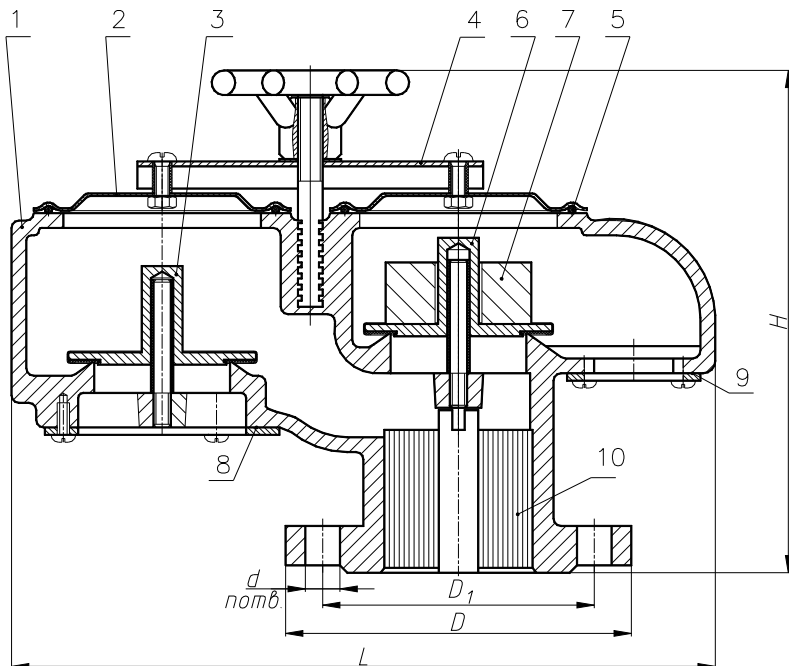
М.П.

Личные подписи или оттиски личных
клейм лиц, ответственных за приемку.

8 ГАРАНТИИ ИЗГОТОВИТЕЛЯ

Предприятие–изготовитель гарантирует работу изделия в течение 12 месяцев со дня ввода в эксплуатацию, но не более 18 месяцев со дня получения потребителем.

Согласно «Номенклатуре продукции и услуг, подлежащих обязательной сертификации в Российской Федерации», утвержденной коллегией Госстандарта России Постановлением №5 от 23.02.98 г., совмещенные механические дыхательные клапана СМДК обязательной сертификации не подлежат.



- 1- корпус клапана, 2 – крышка тарелки давления, 3, 6 – тарелки вакуума и давления, 4 – прижимное устройство, 5 – кольцо уплотнительное, 7 – груз, 8, 9 – защитные сетки, 10 – огнепреградитель.